

2024年12月期第1四半期 決算説明会

2024年 5月 9日
株式会社SUMCO
(証券コード:3436)
(LEI:353800SUSRUOM0V6KU92)

見通しに関する注意事項

本資料は一般の株主及び投資家に対する情報提供を目的に作成されたものであり、いかなる法域においても、当社が発行する証券の勧誘を構成するものではありません。

本資料に記載された予測、予想、見込みその他の将来情報及び将来推定は、本日現在当社が利用可能な情報及び一定の前提又は仮定(当社の主観的判断に基づくものを含みます。)に基づくものであり、実際の業績等は、国内外の経済情勢、半導体市況、為替動向その他のリスク要因により、本資料に記載された将来情報及び将来推定と大きく異なる可能性があります。



- 総括・市場環境
- 2024年度第1四半期 決算概要(連結)
 1. 2024年度第1四半期 業績
 2. 営業利益増減分析
 3. バランス・シート、キャッシュ・フロー
- 2024年第2四半期 業績予想(連結)
 1. 2024年第2四半期 業績予想
 2. 営業利益増減分析
- 参考資料



総括・市場環境

代表取締役 会長兼CEO
橋本 眞幸

2024年度第1四半期 業績

(金額単位：億円)

	2024年度 1Q予想	2024年度 1Q実績	増減
売上高	870	935	+65
営業利益	45	86	+41
経常利益	40	91	+51
親会社株主に帰属する純利益	20	50	+30
為替レート(円/US\$)	145.0	147.0	+2.0

2024年度第2四半期 業績予想

(金額単位：億円)

	2024年度 1Q実績	2024年度 2Q予想	増減
売上高	935	990	+55
営業利益	86	90	+4
経常利益	91	80	▲11
親会社株主に帰属する純利益	50	50	0
為替レート(円/US\$)	147.0	150.0	+3.0

1-2. 株主還元(予想)

		第21期 (19/12)	第22期 (20/12)	第23期 (21/12)	第24期 (22/12)	第25期 (23/12)	第26期 (24/12)
配当金(円/株)	中間	25	18	17	36	42	10
	期末	10	9	24	45	13	未定
	年間	35	27	41	81	55	未定
配当金総額(億円)	中間	73	52	49	126	147	35
	期末	29	26	84	157	45	未定
	年間	102	78	133	283	192	未定
連結配当性向(%)	年間	31.0%	30.9%	30.2%	40.4%	31.0%	35.4%
自己株式取得							
金額(億円)	年間	33	25	-	-	-	-
	年間	10.0%	9.8%	-	-	-	-
総還元性向	年間	41.0%	40.7%	30.2%	40.4%	31.0%	未定

(注1) 補助金収入(税引後金額)は配当対象から除く

(注2) 第26期(24/12)は、中間配当ベース

■ 2024年1Q実績

- ✓ 数量
 - ・300mmは、全体としては底打ち。AI用ロジック・DRAM向けは増加したが、その他用途向けは顧客の生産調整が続いた
 - ・200mm以下は、市況が弱く調整局面が続き、出荷は減少
- ✓ 価格
 - ・300mm、200mmともに、長期契約価格は守られた

■ 2024年2Q予想

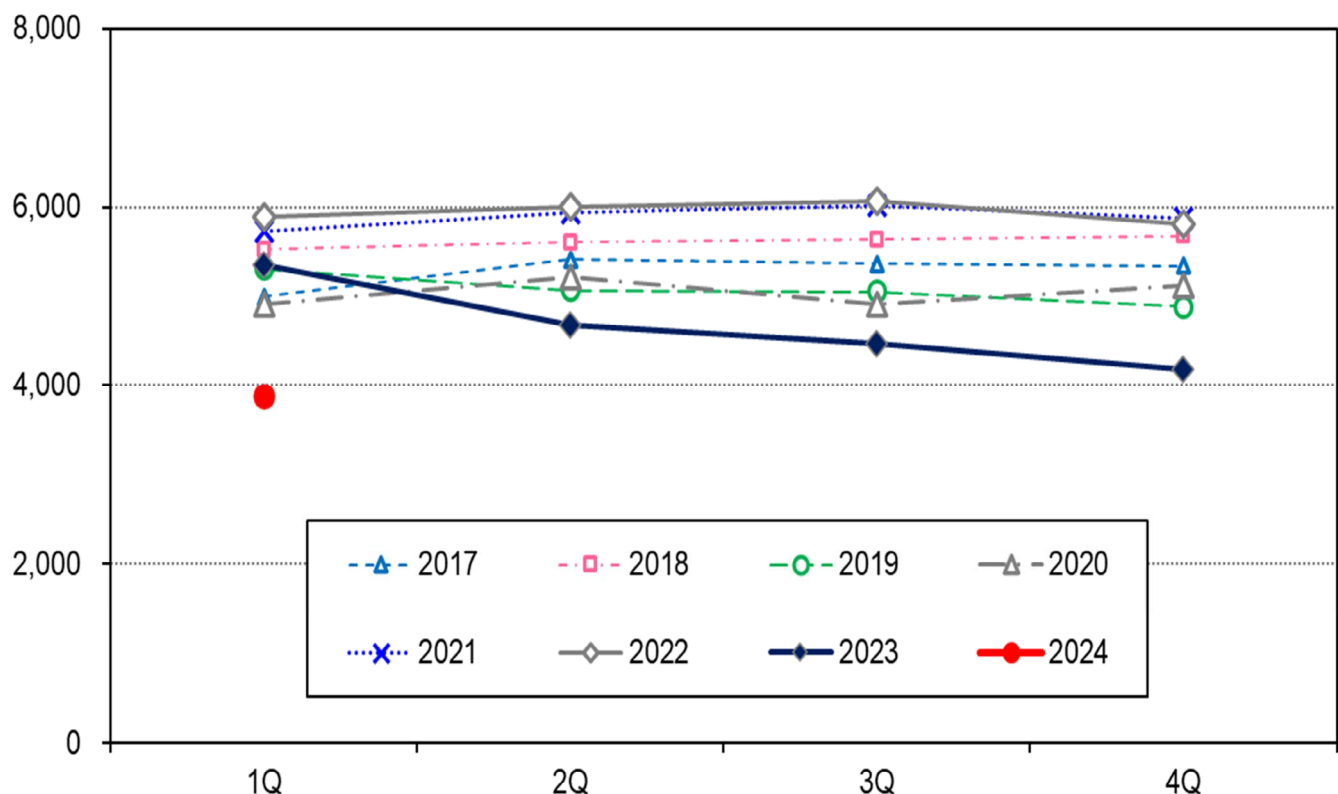
- ✓ 数量
 - ・300mmは、需要の底は脱したが、依然として顧客の在庫調整が続いており緩やかな回復が続く
 - ・200mmは、顧客の生産調整が継続しており、低調な出荷が続く見通し
- ✓ 価格
 - ・300mm、200mmともに、長期契約価格は維持されている
 - 小径のスポット価格は、地域や用途によってまだら模様

■ 今後の見通し

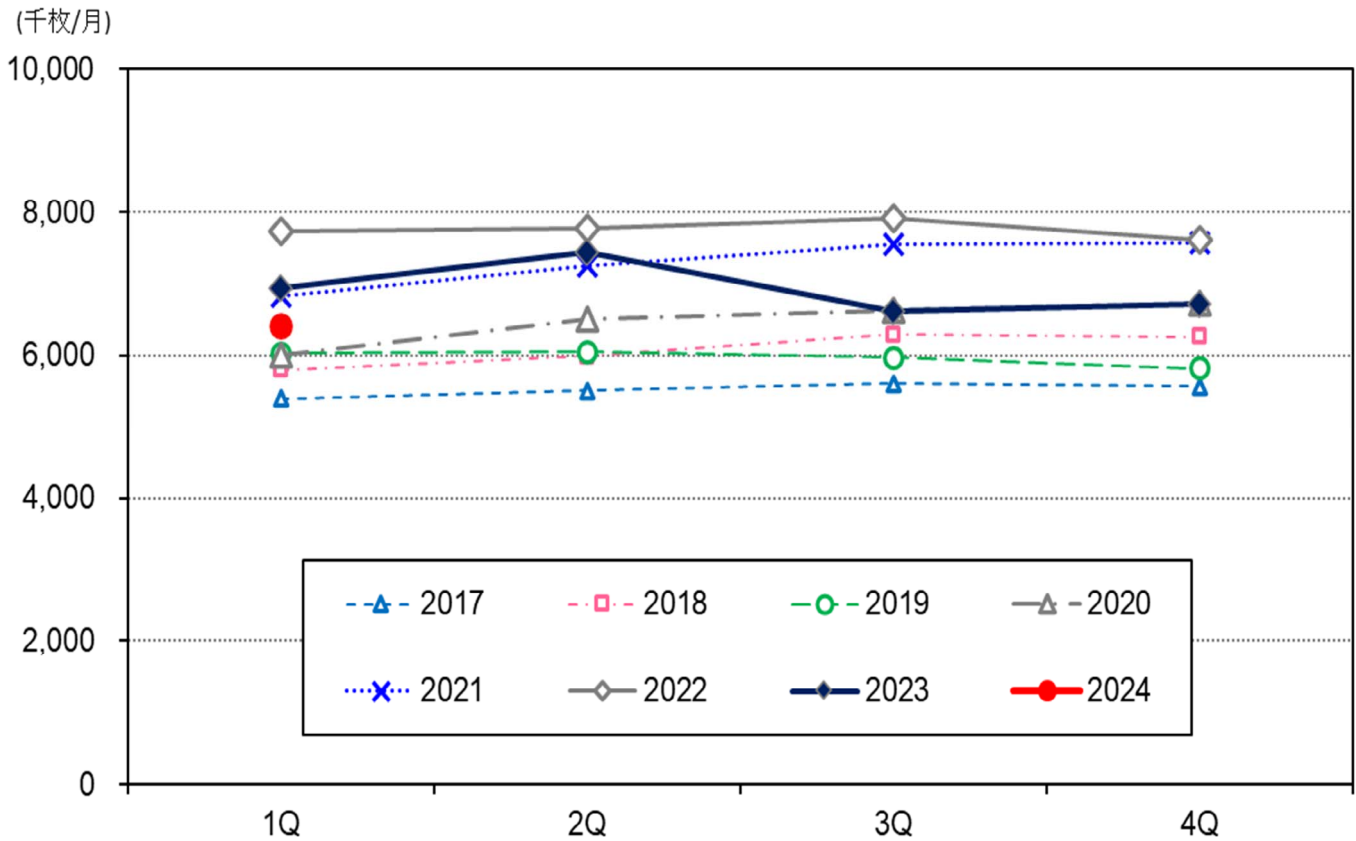
- ✓ 半導体需要は、産業・自動車向けなどで調整が続くが、AI向けの強い需要とパソコンやスマートフォン向け需要の回復により、全体としては緩やかな回復が続く。これに伴い、シリコンウェーハ需要は、在庫調整による購入量抑制はあるものの、緩やかな回復基調となる。

2-2. 200mmウェーハ季節変動(四半期毎)

(千枚/月)



(出典: SUMCO推定)



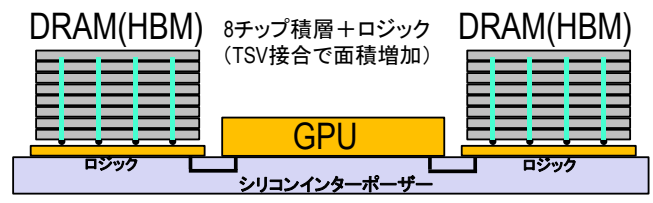
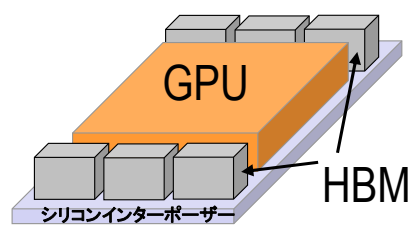
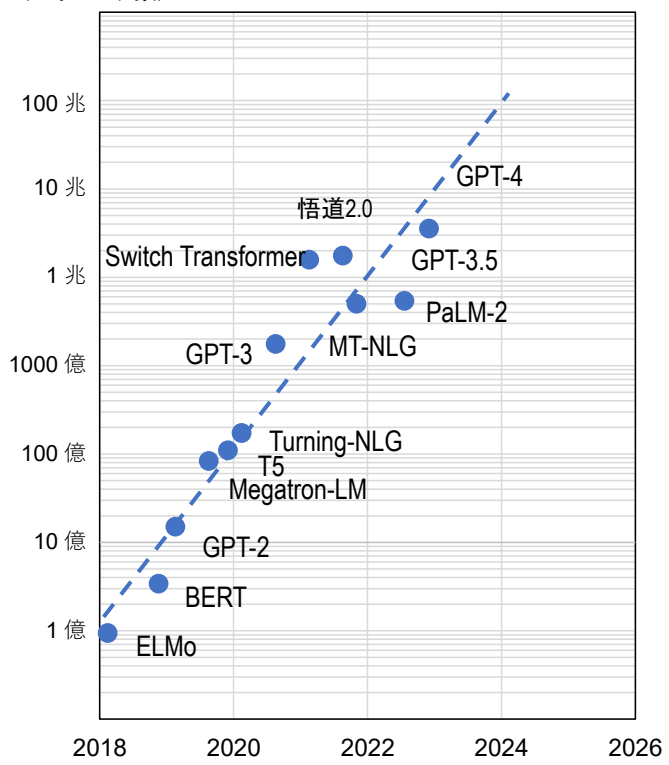
(出典:SUMCO推定)

3. AIの進展とウェーハ需要量

1. AIの性能向上と、演算能力増加によるシリコン面積の増加
2. サーバー用 最先端ウェーハ需要予測
3. AI機能搭載機器の増加
4. AI機能搭載の増加と最先端ロジック用ウェーハ需要推定

✓ モデルのパラメータ数は年1桁増加を続けている

(パラメータ数)

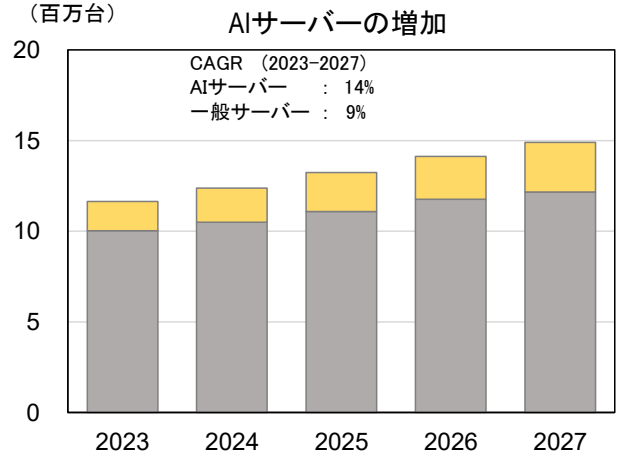


- ✓ 学習パラメータ数の増加により、最先端GPU/CPUを使用し高速で処理
- ✓ 使用するロジック面積は増加傾向
- ✓ 高速処理に対応するため、HBMを採用DRAMを積層して使用、容量も巨大化(8層から12層へ増加予定)

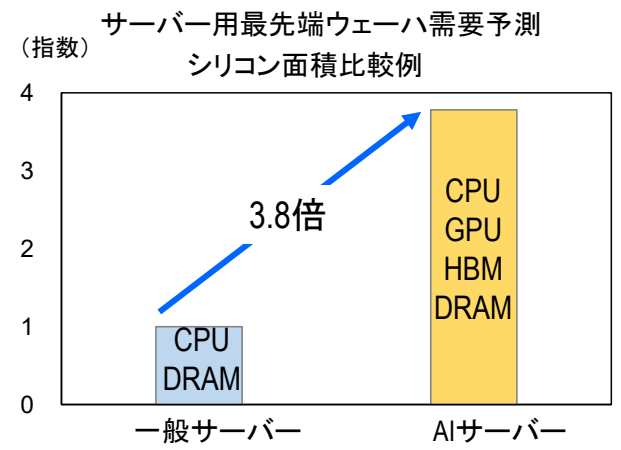
(出典: 公開情報を基にSUMCO推定)

3-2. サーバー用 最先端ウェーハ需要予測 **SUMCO**

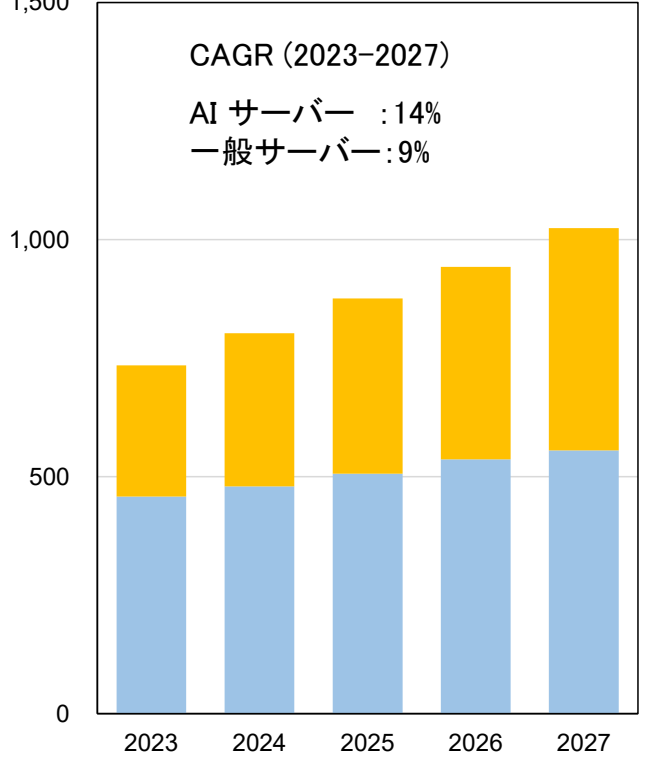
(百万台)



(指数)

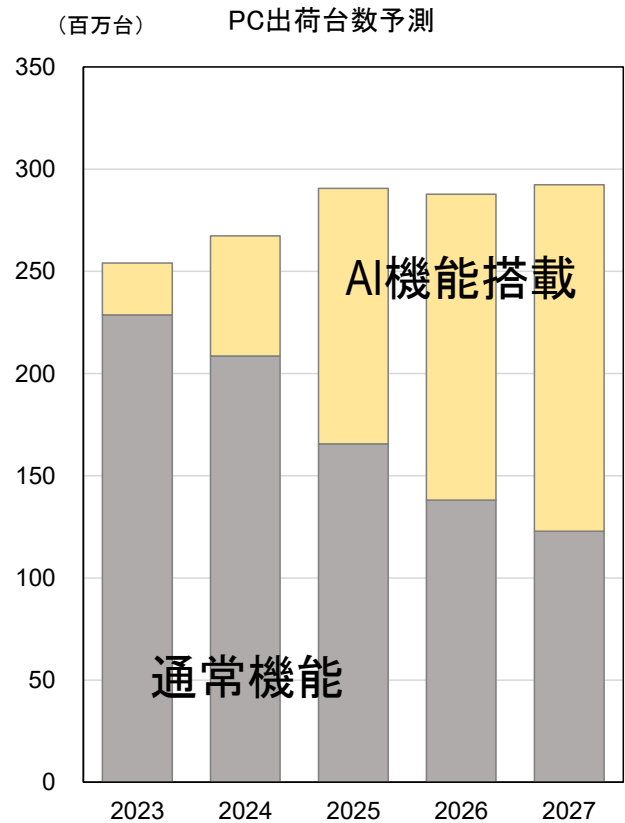
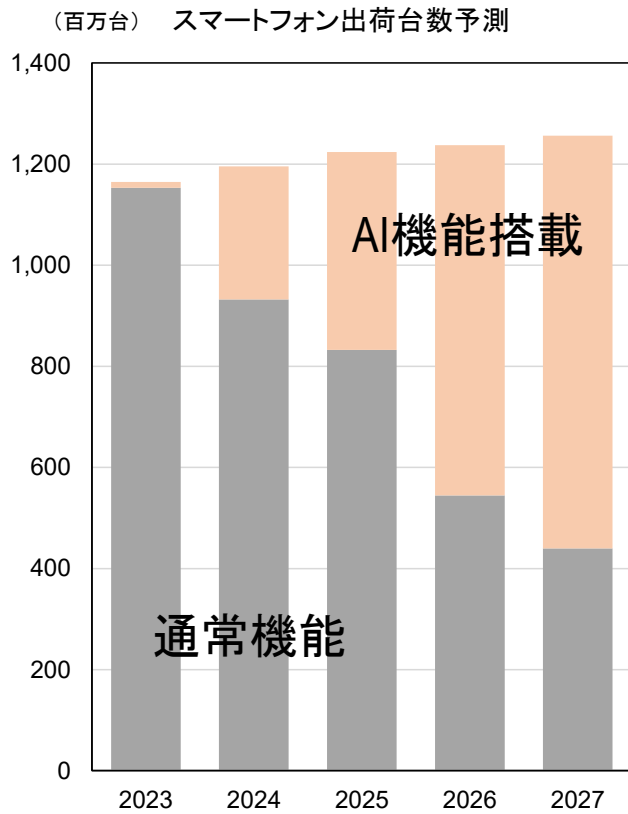


最先端ウェーハ需要予測
(300mm 千枚/月) (CPU/GPU/HBM/DRAMを集計)



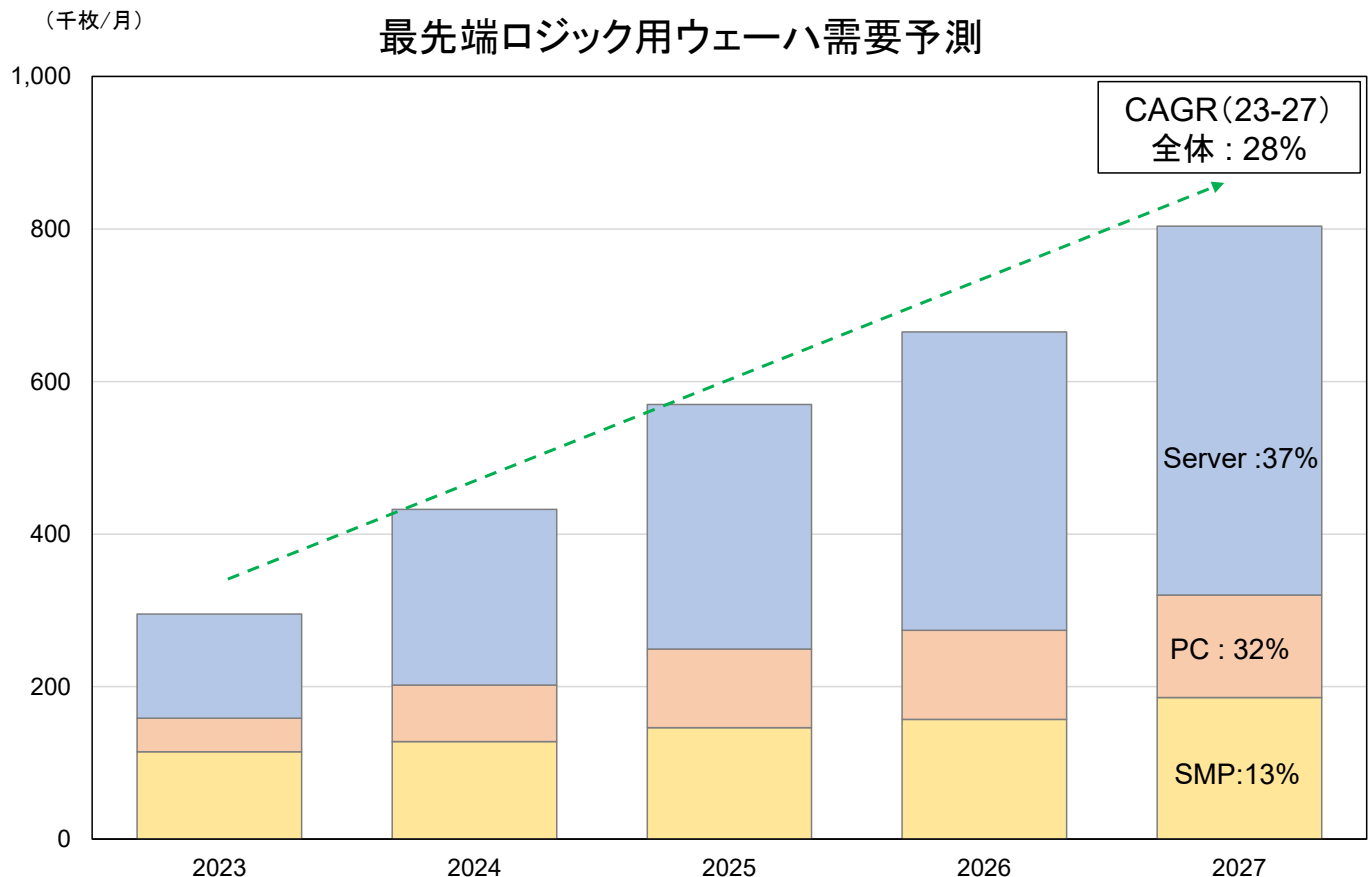
(出典: 各調査会社データを元にSUMCO推定)

✓ 生成AIの急速な進展により、機器側のAI機能搭載が進む



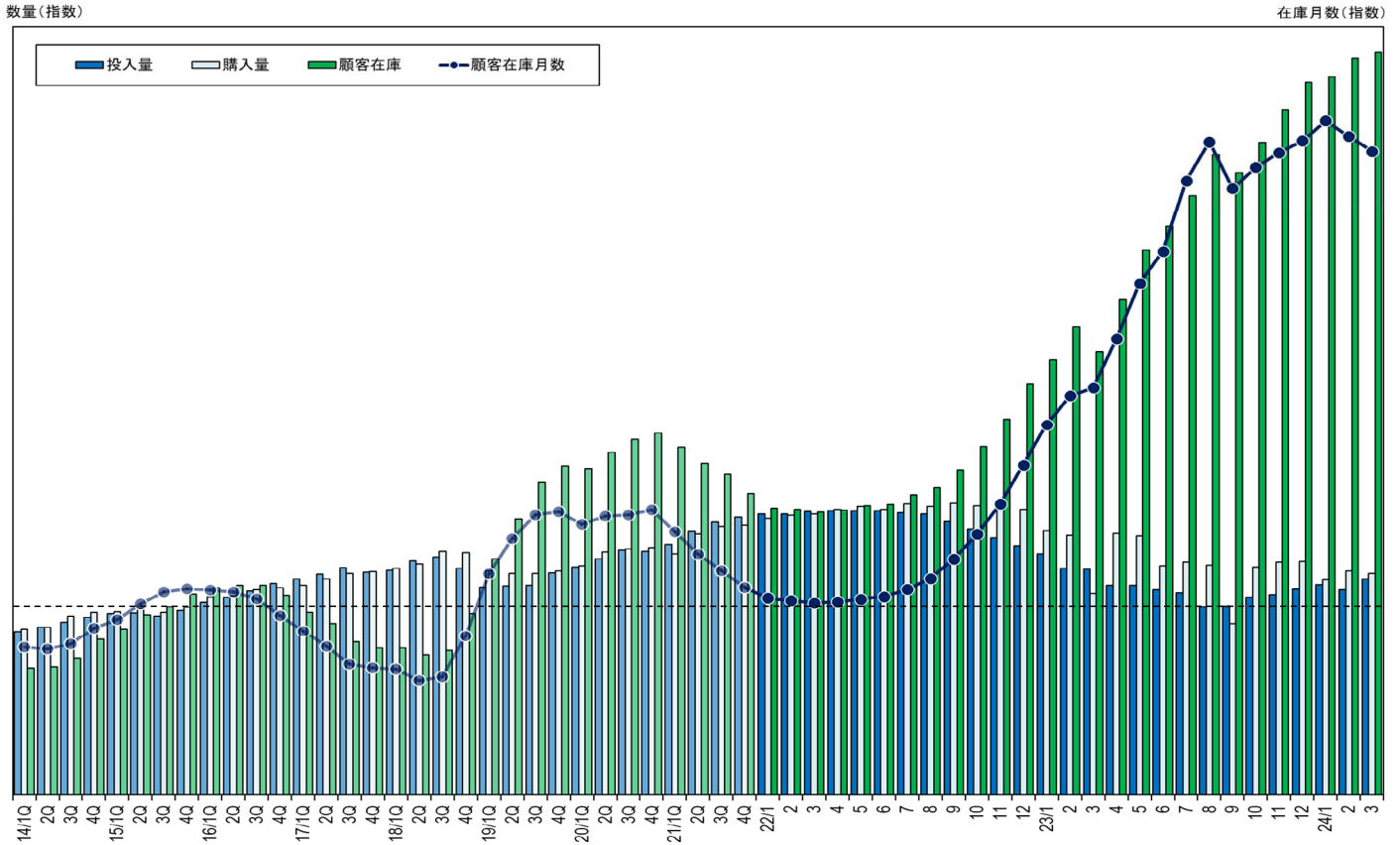
(出典:各調査会社情報を元にSUMCO推定)

3-4. AI機能搭載の増加と最先端ロジック用ウェーハ需要推定



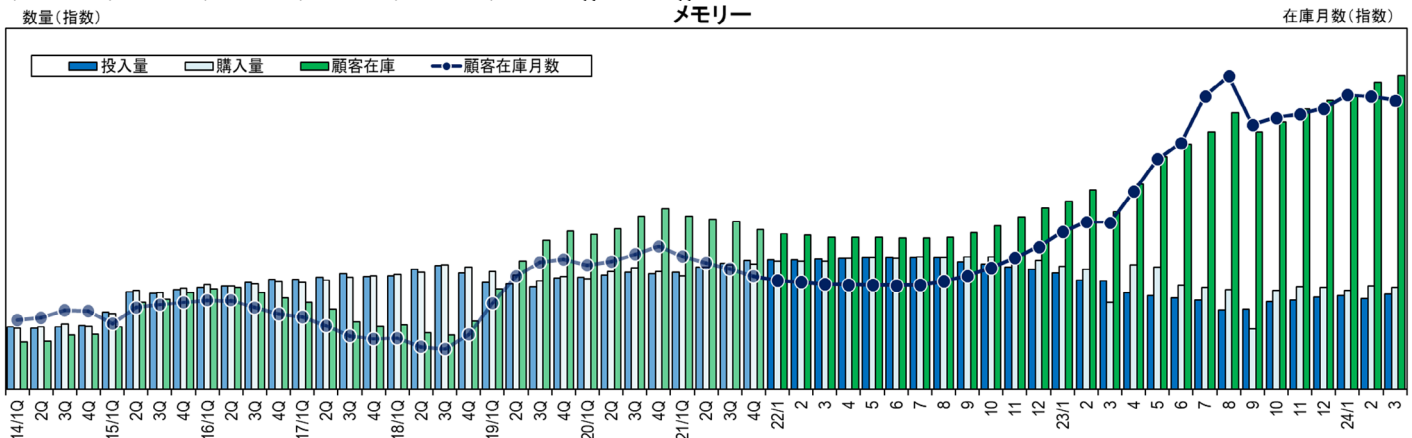
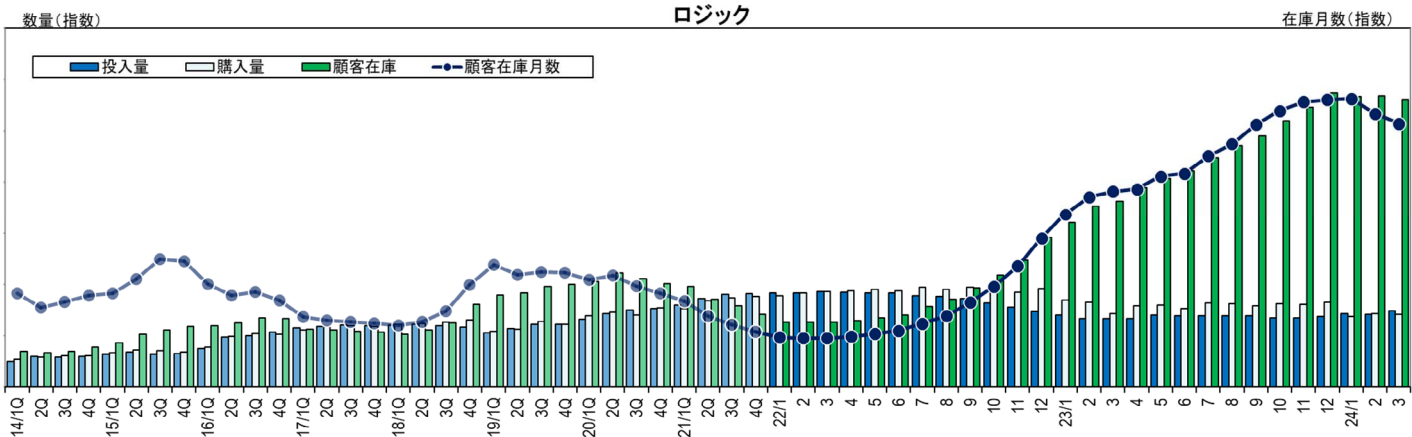
(出典:各調査会社情報を元にSUMCO推定)

4-1. 300mmウェーハ顧客在庫推定(3/末実績)

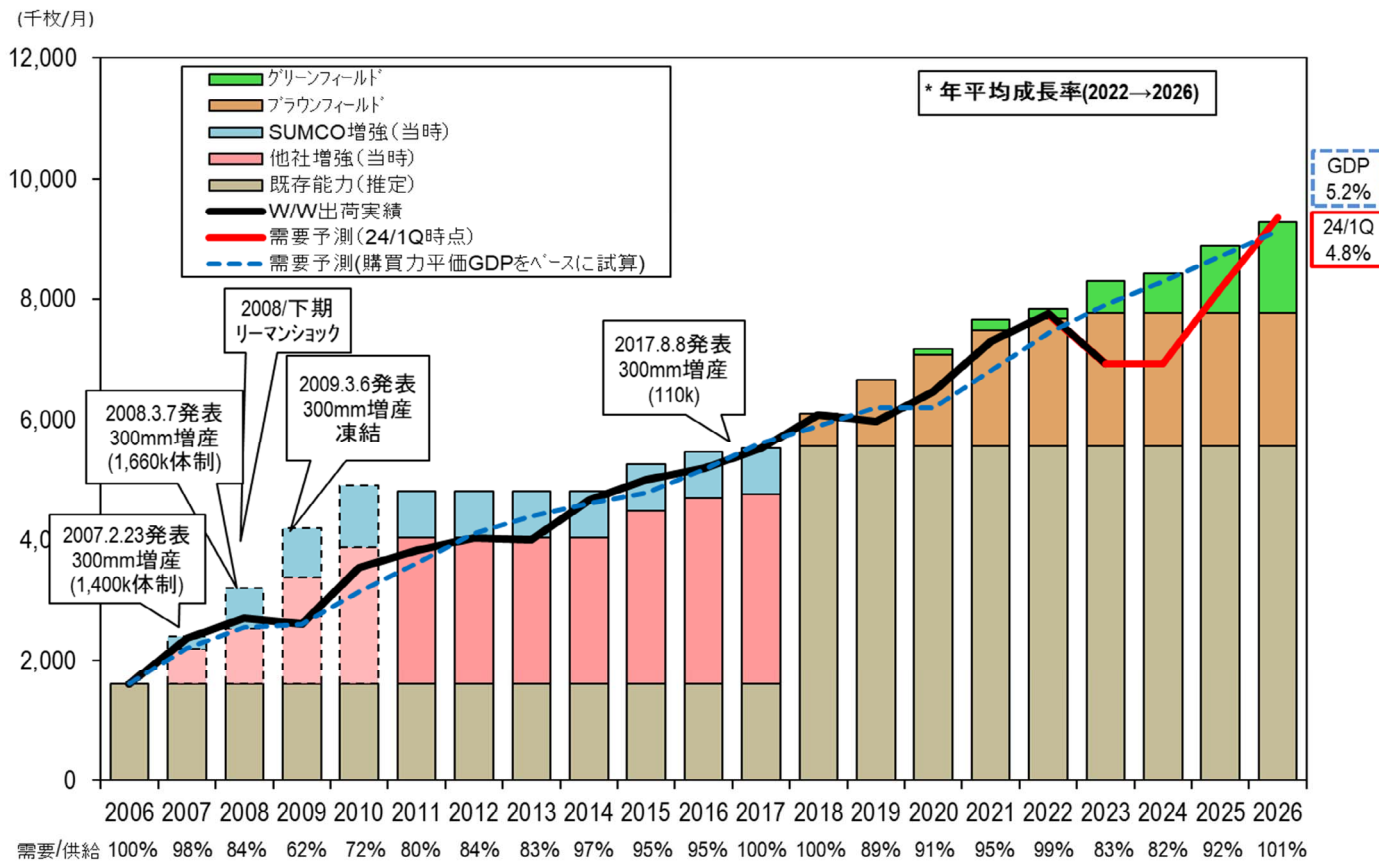


(出典: SUMCO推定)

4-2. 300mmウェーハ顧客在庫推定(ロジック/メモリー)



(出典: SUMCO推定)



(出典: SUMCO推定)

2024年度第1四半期 決算概要(連結)

代表取締役 副社長
最高財務責任者
窪添 伸一

(金額単位：億円)

	2023年度		2024年度	増減	
	1Q実績	4Q実績	1Q実績	対前年同Q	対前Q
売上高	1,099	1,051	935	▲164	▲116
営業利益	259	112	86	▲173	▲26
営業外損益	14	▲25	5	▲9	+30
経常利益	273	87	91	▲182	+4
特別利益	201	-	-	▲201	-
法人税等	▲77	▲20	▲30	+47	▲10
非支配株主に帰属する純利益	▲21	▲18	▲11	+10	+7
親会社株主に帰属する純利益	376	49	50	▲326	+1
設備投資額(検収ベース)	916	901	762	▲154	▲139
減価償却費	140	217	178	+38	▲39
EBITDA (注1)	401	329	261	▲140	▲68
為替(円/US\$) (注2)	133.2	148.7	147.0	+13.8	▲1.7
営業利益率(%)	23.6%	10.7%	9.3%	▲14.3%	▲1.4%
EBITDAマージン(%)	36.5%	31.3%	27.9%	▲8.6%	▲3.4%
ROE(年率%)	15.8%	3.4%	3.1%	▲12.7%	▲0.3%
1株当たり純利益(円)	107.66	14.15	14.46	▲93.20	+0.31

(注1) EBITDA=営業利益+営業内減価償却費+のれん償却額

(注2) 為替感応度...米ドルに対し1円の変動で年間約12億円の営業利益影響

6-2. 営業利益増減分析

1. 前四半期比

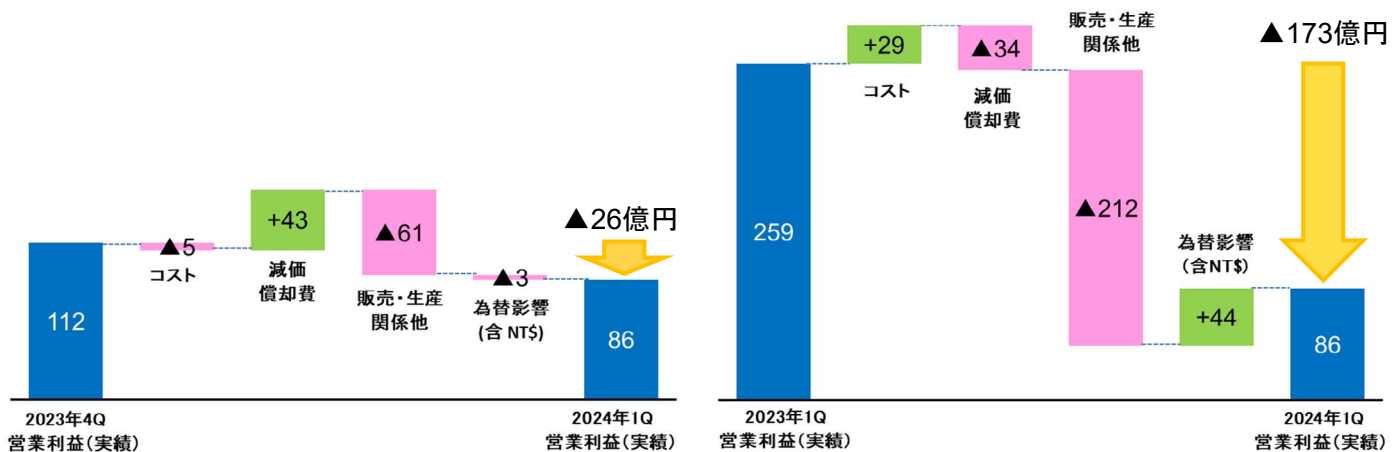
(金額単位：億円)

	2023年度 4Q実績	2024年度 1Q実績	増減
売上高	1,051	935	▲116
営業利益	112	86	▲26
為替(円/US\$)	148.7	147.0	▲1.7

2. 前年同四半期比

(金額単位：億円)

	2023年度 1Q実績	2024年度 1Q実績	増減
売上高	1,099	935	▲164
営業利益	259	86	▲173
為替(円/US\$)	133.2	147.0	+13.8



1. バランス・シート

(金額単位: 億円)

	2023年 12月末	2024年 3月末	増減
現預金等	1,563	1,986	+423
売上債権	828	811	▲17
製品・仕掛品	520	539	+19
原材料・貯蔵品	1,663	1,695	+32
有形・無形固定資産	5,596	6,230	+634
繰延税金資産	73	71	▲2
その他	487	472	▲15
総資産	10,730	11,804	+1,074
有利子負債	2,244	3,295	+1,051
その他	2,131	2,109	▲22
負債	4,375	5,404	+1,029
資本金	1,990	1,990	-
資本剰余金	852	852	-
利益剰余金	2,677	2,682	+5
非支配株主持分他	836	876	+40
純資産	6,355	6,400	+45
自己資本比率	53.3%	49.1%	▲4.2%
1株当たり純資産額(円)	1,636.2	1,655.9	+19.7
D/E レシオ(グロス)(倍)	0.39	0.57	+0.18
D/E レシオ(ネット)(倍)	0.12	0.23	+0.11

2. キャッシュ・フロー

(金額単位: 億円)

	2024年度 1Q実績
税引前純利益	91
減価償却費	178
小計	269
棚卸資産増減	▲27
その他	▲51
営業キャッシュ・フロー	191
設備投資(検収ベース)	▲762
設備債務増減他	▲31
投資キャッシュ・フロー	▲793
フリー・キャッシュ・フロー	▲602
資金使途	
配当金支払	▲45
有利子負債増減	1,036
換算差額他	34
現預金増減	423

2024年度第2四半期 業績予想(連結)

(金額単位：億円)

	2023年度	2024年度			増減
	2Q累計実績	1Q実績	2Q予想	2Q累計予想	
売上高	2,206	935	990	1,925	▲281
営業利益	467	86	90	176	▲291
営業外損益	18	5	▲10	▲5	▲23
経常利益	485	91	80	171	▲314
特別利益	201	-	-	-	▲201
法人税等	▲144	▲30	▲25	▲55	+89
非支配株主に帰属する純利益	▲46	▲11	▲5	▲16	+30
親会社株主に帰属する純利益	496	50	50	100	▲396
減価償却費	305	178	183	361	+56
EBITDA	775	261	269	530	▲245
為替(円/US\$)(注)	134.5	147.0	150.0	148.5	+14.0
営業利益率(%)	21.2%	9.3%	9.1%	9.1%	▲12.1%
EBITDAマージン(%)	35.1%	27.9%	27.2%	27.5%	▲7.6%
ROE(年率%)	14.0%	3.1%	3.4%	3.3%	▲10.7%
1株当たり純利益(円)	141.82	14.46	14.30	28.76	▲113.06

(注) 為替感応度...米ドルに対し1円の変動で年間約12億円の営業利益影響

7-2. 営業利益増減分析

1. 前四半期比

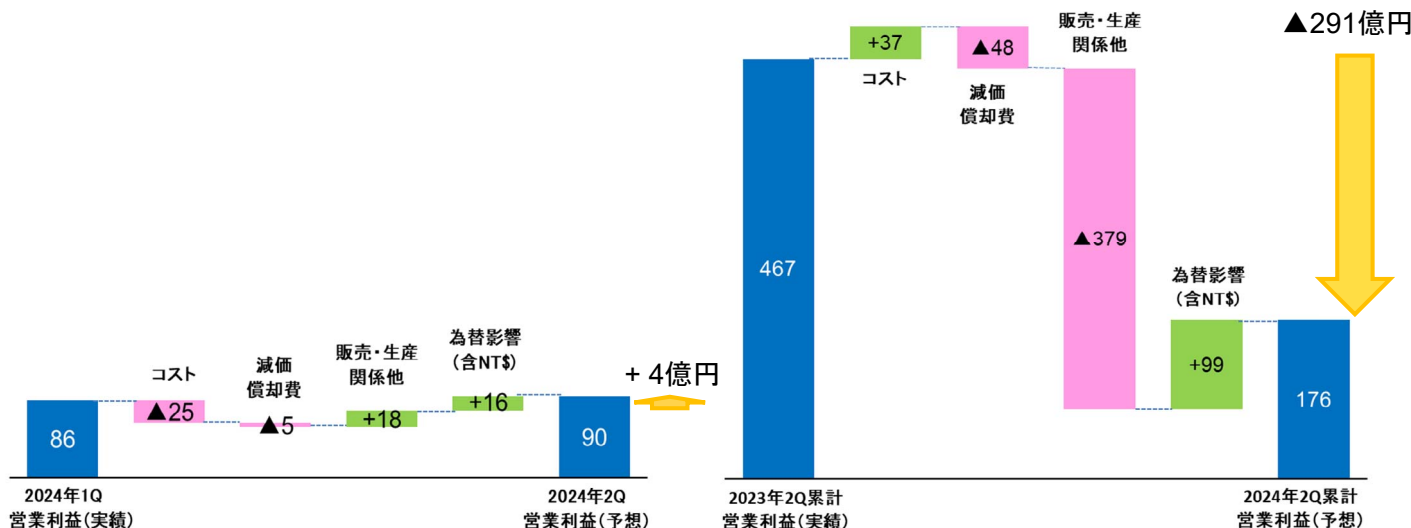
2. 前年同期比

(金額単位：億円)

	2024年度 1Q実績	2024年度 2Q予想	増減
売上高	935	990	+55
営業利益	86	90	+4
為替(円/US\$)	147.0	150.0	+3.0

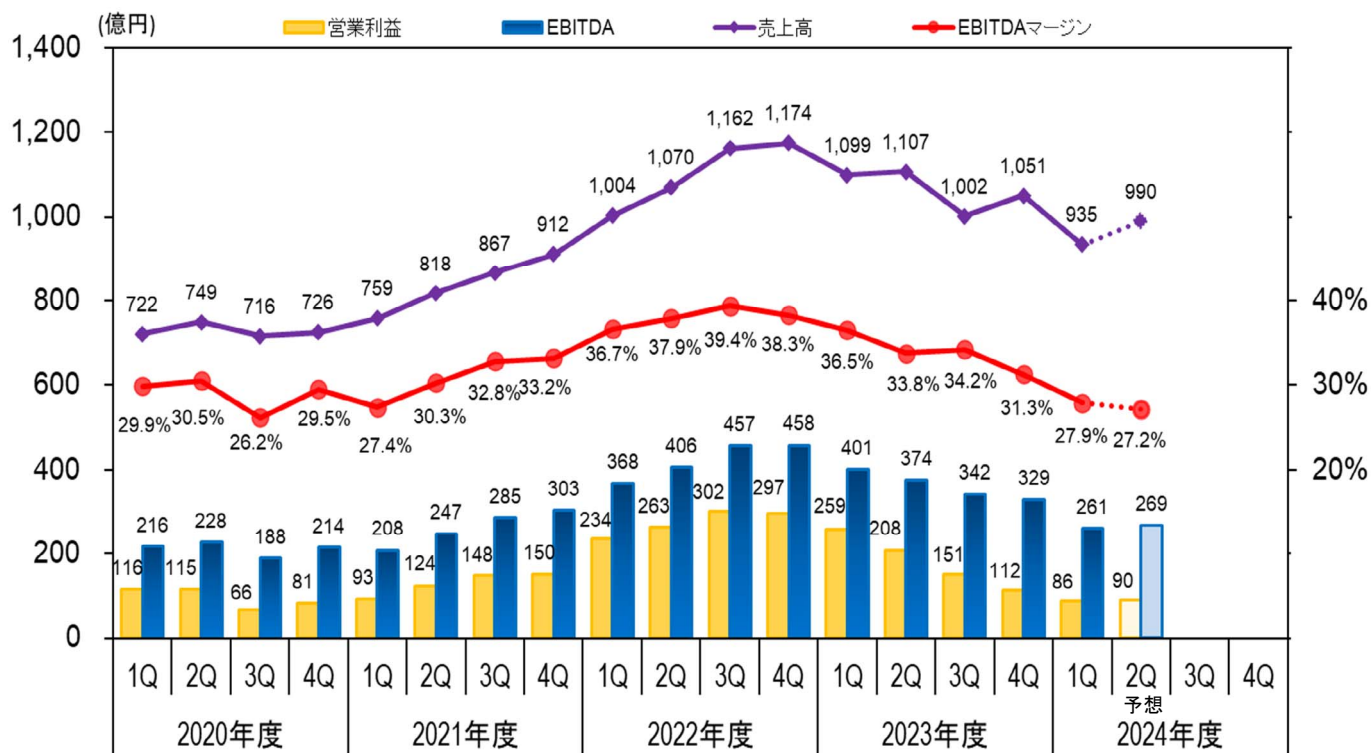
(金額単位：億円)

	2023年度 2Q累計実績	2024年度 2Q累計予想	増減
売上高	2,206	1,925	▲281
営業利益	467	176	▲291
為替(円/US\$)	134.5	148.5	+14.0



参考資料

■ 四半期業績推移





URL <https://www.sumcosi.com/>